



powered by
Zhongguo 中国

TP 1213/1/20 k2 TALADRO ATORNILLADOR PERCUTOR RECARGABLE



Manual de Usuario y Garantía



⚠ Atención

Lea, entienda y siga todas las instrucciones de seguridad de este manual antes de usar esta herramienta.





Powered by
Zhongguo 中国

CONTENIDO


Introducción	3
Normas generales de seguridad	3
Normas específicas de seguridad	5
Especificaciones técnicas	6
Descripción de herramienta	7
Instrucciones de ensamblado	8
Instrucciones de operación	8
Mantenimiento	15
Despiece	16
Listado de Partes	17

INTRODUCCIÓN

 Su herramienta tiene muchas características que harán su trabajo más rápido y fácil. Seguridad, comodidad y confiabilidad fueron tenidos como prioridad para el diseño de esta herramienta, hace fácil el mantenimiento y la operación.

 **ADVERTENCIA:** lea atentamente el manual completo antes de intentar usar esta herramienta. Asegúrese de prestar atención a todas las advertencias y las precauciones a lo largo de este manual.

NORMAS GENERALES DE SEGURIDAD

 **ADVERTENCIA:** lea y entienda todas las instrucciones. La falta de seguimiento de las instrucciones listadas abajo puede resultar en una descarga eléctrica, fuego y/o lesiones personales serias.

GUARDE ESTAS INSTRUCCIONES

ÁREA DE TRABAJO

- Mantenga su área de trabajo limpia y bien iluminada. Mesas desordenadas y áreas oscuras pueden causar accidentes.
- No use la máquina en atmósferas explosivas, tales como frente a la presencia de líquidos inflamables, gases o polvo. La herramienta eléctrica genera chispas, las cuales pueden provocar incendios.
- Mantenga a los observadores, chicos y visitantes lejos de la máquina mientras la está operando. Las distracciones pueden causarle la pérdida del control.


SEGURIDAD ELÉCTRICA

ADVERTENCIA

- Evite el contacto del cuerpo con las superficies descargadas a tierra tales como tubos, radiadores y refrigeradores. Hay un aumento de riesgos de descarga eléctrica si su cuerpo es descargado a tierra.
- No exponga la máquina a la lluvia o a condiciones de humedad. La entrada de agua en la máquina aumentará el riesgo de una descarga eléctrica.
- No abuse del cable. Nunca use el cable para llevar la herramienta o tirar del cable para sacarlo del tomacorriente. Mantenga el cable lejos del calor, del aceite, bordes filosos y partes móviles. Haga reemplazar los cables dañados por personal autorizado. Los cables dañados incrementan los riesgos de descarga eléctrica.
- Si el cordón de alimentación se daña deberá ser reemplazado por el fabricante o su representante.
- Las fichas de las herramientas deben coincidir con el tomacorriente. No la modifique bajo ninguna forma. No utilice adaptadores para herramientas eléctricas con toma a tierra. Las fichas sin modificar y tomacorrientes que encajen correctamente reducen el riesgo de choque eléctrico.
- Cuando se utiliza una herramienta eléctrica en el exterior. Utilice una extensión del cable adecuado para exteriores. El uso de un cable adecuado para exteriores disminuye el riesgo de choque eléctrico.



SEGURIDAD PERSONAL

- Manténgase alerta, mire lo que está haciendo y use el sentido común cuando esté usando la máquina. No use la herramienta cuando esté cansado o bajo la influencia de drogas, alcohol o medicación. Un momento de desatención mientras está operando la máquina puede tener como resultado una lastimadura seria.
- Vístase correctamente. No use ropa floja o joyería. Contenga el pelo. Mantenga su pelo, vestimenta y guantes lejos de las partes móviles. La ropa suelta, joyería o el pelo largo pueden ser atrapados por las partes móviles.
- Evite el arranque accidental. Asegúrese que la llave esté en la posición de apagado antes de enchufar la máquina. Llevar la máquina con el dedo en la llave de encendido o enchufar máquinas que tengan la llave en la posición de encendido invita a que ocurran accidentes.
- No sobre extienda la distancia con la máquina. Mantenga buen calzado y vestimenta siempre. Un calzado y vestimenta adecuados permite un mejor control de la herramienta en situaciones inesperadas.
- Use el equipo de seguridad. Siempre use protección ocular. Máscara para polvo, zapatos de seguridad antideslizantes, casco, o protección auditiva, deben ser usadas en las condiciones apropiadas.
- Antes de conectar la herramienta a una fuente de energía (receptáculo, salida, etc.), asegúrese que el voltaje de provisión sea el mismo que el mencionado en el plato nominal de la herramienta. Una fuente de potencia mayor que la especificada para la máquina puede ocasionar lesiones serias para el usuario como también puede dañar la máquina. 

USO Y CUIDADO DE LA MÁQUINA

- Use mordazas o alguna otra manera práctica para asegurar y apoyar la pieza de trabajo a una plataforma estable. Sostener la pieza de trabajo con las manos o contra su cuerpo es inestable y puede generar una pérdida de control.
- No fuerce la máquina. Use la máquina correcta para su aplicación. La máquina correcta realizará mejor y de manera más segura el trabajo para el cual fue diseñado.
- No use la máquina si la llave de encendido no enciende o apaga. Cualquier máquina que no pueda ser controlada con la llave es peligrosa y debe ser reparada.
- Desconecte el enchufe de la fuente de energía antes de hacer algún ajuste, cambiar accesorios o guardar la máquina. Estas medidas preventivas reducen el riesgo de que la máquina se encienda accidentalmente.
- Almacene las máquinas eléctricas fuera del alcance de los chicos y cualquier otra persona que no esté capacitada en el manejo. Las herramientas son peligrosas en manos de usuarios que no están capacitados.
- Mantenga la herramienta con cuidado. Mantenga las herramientas cortantes filosas y limpias. Las herramientas correctamente mantenidas, con sus bordes filosos son menos probable que se empasten y son más fáciles de controlar.
- Chequee si hay una mala alineación o un empaste de partes móviles, partes rotas, o cualquier otra condición que pueda afectar la operación de la máquina. Si hay daños haga reparar la máquina antes de usarla. Muchos accidentes son causados por máquinas con un mantenimiento pobre.



- Use solamente accesorios recomendados por el fabricante de su modelo. Accesorios que funcionan para una máquina pueden ser peligrosos cuando son usados en otra máquina.
- No altere o use mal la máquina. Esta máquina fue construida con precisión. Cualquier alteración o modificación no especificada es un mal uso y puede resultar en una condición peligrosa.
- Es recomendable que use un dispositivo de seguridad adecuado, tal como un interruptor térmico y diferencial cuando esta usando equipos eléctricos.

REPARACIÓN

- La reparación de la herramienta debe ser llevada a cabo solamente por un personal de reparaciones calificado. La reparación o el mantenimiento realizado por una persona no calificada puede generar peligro de lastimadura.
- Cuando esté reparando la máquina use únicamente partes de reemplazo idénticas. Siga las instrucciones en la sección de mantenimiento de este manual. El uso de partes no autorizadas o la falta en el seguimiento de las instrucciones de mantenimiento pueden ocasionar el riesgo de una descarga eléctrica o lastimadura.

NORMAS ESPECÍFICAS DE SEGURIDAD

- Cuando arranque la máquina déjela correr por algunos minutos antes de usarla en la pieza de trabajo. Mire la vibración o la ondulación que puedan indicar una instalación pobre.
- Mantenga sus manos lejos de las partes móviles.

PRECAUCIONES AL UTILIZAR LA HERRAMIENTA PORTÁTIL

Este producto contiene baterías de litio-ion que deben desecharse adecuadamente.

1. Tenga en cuenta que esta herramienta siempre está en condiciones de uso, ya que no es necesario enchufarla a un tomacorriente.
2. Primero, cargue la batería.
3. Compruebe que la batería haya calzado en su sitio.
4. Cuando la herramienta no esté en uso, bloquee el gatillo interruptor.

PRECAUCIONES IMPORTANTES DE SEGURIDAD PARA EL CARGADOR

1. No exponga el cargador a la lluvia o la nieve.
2. Para reducir el peligro de daños al enchufe y el cable, tire del enchufe y no del cable al desconectar el cargador.
3. No opere el cargador si el cable o enchufe están dañados. Reemplácelos inmediatamente.
4. No opere el cargador si ha recibido un golpe fuerte, si se ha caído, o se ha dañado por cualquier causa; llévelo a un Centro de servicio autorizado.
5. No desarme el cargador. El montaje incorrecto puede ocasionar peligros de incendio o choque eléctrico.



PRECAUCIONES RELATIVAS AL USO DEL CARGADOR Y LA BATERÍA

1. Nunca cargue la batería con un cargador que no sea el original provisto con el producto.
2. Nunca utilice el cargador de esta herramienta para cargar otra batería que no sea la incluida en el producto.
3. Nunca desarme el cargador o la batería.

INFORMACIÓN IMPORTANTE PARA RECARGAR BATERÍAS CALIENTES

Cuando usted usa el taladro a percusión en forma continua, las baterías del paquete de baterías pueden calentarse. Deje enfriar el paquete de baterías caliente durante aproximadamente 30 minutos antes de intentar recargarlo.

DESECHO DE LA BATERÍA AGOTADA

A fin de conservar los recursos naturales, sírvase reciclar o desechar la batería adecuadamente. **ESTE PRODUCTO CONTIENE UNA BATERIA DE LITIO-ION. DEBE DESECHARSE ADECUADAMENTE.** Las leyes locales, estatales o federales pueden prohibir el desecho de baterías de litio-ion en la basura normal. Consulte a las autoridades locales para obtener información acerca de las opciones disponibles de reciclaje o desecho.

ESPECIFICACIONES TÉCNICAS

TALADRO

VELOCIDAD EN VACÍO	alta: $n_0 = 0 \sim 1550/\text{min}$ baja: $n_0 = 0 \sim 450/\text{min}$
CAPACIDAD MÁXIMA	13mm - 1/2"
TORQUE MÁXIMO	55N/m
PESO	4,4kg - 9,7lb

CARGADOR

TRANSFORMADOR ENTRADA	120/220V ~ 50-60Hz
AISLACIÓN	CLASE II

BATERÍA

BATERÍA	20V - 1,5Ah
TIPO DE BATERÍA	Litio-ion



Doble
Aislación

CABLE DE EXTENSIÓN

- Reemplace los cables dañados inmediatamente. El uso de cables dañados puede dar descargas eléctricas, quemar o electrocutar.
- Si es necesario un cable de extensión, debe ser usado un cable con el tamaño adecuado de los conductores. La tabla muestra el tamaño correcto para usar, dependiendo en la longitud del cable y el rango de amperaje especificado en la etiqueta de identificación de la máquina. Si está en duda, use el rango próximo más grande. Siempre use cables de extensión listados en UL y CSA.

TAMAÑOS RECOMENDADOS DE CABLES DE EXTENSIÓN

110 V

Rango de amperaje de la herramienta	Longitud del cable			
	50ft	15m	100ft	30m
3~6	16 AWG	2,5mm ²	16 AWG	2,5mm ²
6~8	16 AWG	2,5mm ²	14 AWG	3,00mm ²
8~11	12 AWG	4,0mm ²	10 AWG	5,00mm ²

220 V

Rango de amperaje de la herramienta	Longitud del cable			
	50ft	15m	100ft	30m
3~6	18 AWG	2,00mm ²	16 AWG	2,5mm ²
6~8	16 AWG	2,5mm ²	14 AWG	3,00mm ²
8~11	14 AWG	3,00mm ²	12 AWG	4,00mm ²

CONOZCA SU PRODUCTO

- | | |
|------------------------------|-----------------------------|
| 1. MANDRIL | 6. BARRA DE CARGA |
| 2. LUZ LED DE TRABAJO | 7. BOTON AVANCE Y RETROCESO |
| 3. INTERRUPTOR VEL. VARIABLE | 8. SELECTOR DE VELOCIDADES |
| 4. BOTON LIBERADOR DE BAT. | 9. AJUSTE DE TORQUE |
| 5. BATERIA | |





INSTRUCCIONES DE ENSAMBLADO

Desempaques:

Debido a las técnicas modernas de producción en masa, es improbable que su herramienta tenga algún defecto o falte alguna pieza del empaque. En caso de que encuentre algo incorrecto en la máquina o una pieza faltante, no opere la herramienta hasta que las partes sean reemplazadas o las fallas sean rectificadas. El no respetar estas instrucciones podría resultar en serias lesiones personales.

INSTRUCCIONES DE OPERACIÓN

CARGA DE LA BATERÍA

La batería incluida en el empaque viene parcialmente cargada. Para asegurar la capacidad completa de la batería, carguela completamente antes de utilizar la herramienta por primera vez.

Una batería descargada tardará en cargar aproximadamente 50 minutos en un ambiente con una temperatura entre los 0°C y los 40°C

1. Cargue la batería de Litio-Ion con el cargador correcto.
2. Conecte el cargador a la fuente de poder
3. Alinee los contactos de la batería con las ranuras del cargador
4. Deslice la batería dentro del cargador de batería.
5. El cargador se comunicará con el paquete de batería para evaluar su rendimiento y condición
6. Los LED de la barra de poder rotarán de izquierda a derecha mientras la batería se esté cargando. Esto es parte de los procedimientos normales de carga.
7. Cuando la carga esté completada, El LED verde se encenderá y los LED de la barra de poder se mostrarán cuando presione el botón de muestra de carga.
8. El paquete de batería cargará completamente si se deja conectado en el cargador, pero no se sobrecargará.

INDICADOR DE CAPACIDAD DE BAJA BATERÍA

Si la luz led de la barra de carga comienza a parpadear continuamente cuando el interruptor esta presionado, el poder de la batería se ha agotado y el mismo debe ser recargado inmediatamente.

Contrariamente a otros paquetes de batería, las baterías de litio-ion proveen una energía sin desgaste en todo su tiempo de operación. La herramienta no experimentará una operación más lenta y una pérdida gradual de poder mientras realice un trabajo. Para señalar que el paquete de batería se esta quedando sin poder y necesita recargarse, el poder de la herramienta disminuirá rápidamente. La barra de poder mostrará los cuatro leds brillando cuando la batería sea descargada completamente. Cuando esto suceda, remueva la herramienta de la pieza de trabajo y recargue la batería como fuera necesario.

NOTA: La barra de poder podrá mostrar también 4 luces LED parpadeando debido a una sobrecarga o una situación de alta temperatura.

CUANDO DEBE CARGAR EL PAQUETE DE BATERÍAS

Coloque el paquete de batería en el cargador para continuar con la batería que se encuentre protegida. La batería de litio-ion puede ser cargada en cualquier momento y esta no desarrollará una "memoria" cuando es cargada luego de una carga parcial. No es necesario descargar la batería antes de recargarla.

Remueva el paquete de batería de la herramienta cuando le convenga para realizar el trabajo.

1. Utilice la barra de poder para determinar cuando necesita que se recargue el paquete de batería.
2. Puede remover su paquete de batería antes de comenzar un gran trabajo o un largo periodo de uso.

COLOCANDO UN PAQUETE DE BATERÍAS

⚠ PRECAUCIÓN: Utilice solamente paquetes de batería del fabricante. Nunca utilice otro paquete de batería. Utilice solamente paquetes de batería con el voltaje correcto al de su fuente de poder. Utilizando otras baterías puede llevar a daños personales o peligro de incendio.

NOTA: El uso de baterías no adecuadas para la máquina puede llevar a un mal funcionamiento de la herramienta o daños a la misma.

1. Trabe el interruptor gatillo de la llave de impacto colocandolo en dirección de rotación con el selector en la posición central.

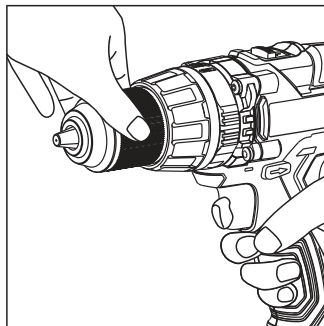
2. Alinee las costillas del paquete de batería con las ranuras en la parte inferior de la llave de impacto y coloque la batería.

NOTA: Asegurese que el pestillo del paquete de batería encaje en su lugar y que el paquete de batería se encuentre asegurado en la herramienta antes de comenzar su operación.

INSERTANDO Y QUITANDO LA BROCA

⚠ ADVERTENCIA: Retire la batería y establezca el control de avance / retroceso en la posición central de bloqueo cuando esté instalando o removiendo la broca para evitar el arranque en forma accidental.

- Abra o cierre las mandíbulas del portabrocas hasta que la abertura sea ligeramente mayor que el tamaño de la broca que va a utilizar. Levante ligeramente la parte frontal del taladro para que la broca no se caiga de las mandíbulas del portabrocas.
- Inserte completamente la broca en el portabrocas.
- Apriete las mandíbulas del portabrocas contra la broca. Para apretarlas, sostenga el collar del portabrocas con una mano, al tiempo que hace girar el cuerpo del portabrocas con la otra mano.



RETIRO DE BROCAS

- Coloque el selector de dirección de rotación en la posición central. Esto apagará la corriente al taladro.
- Afloje las mandíbulas del portabrocas para liberar la broca del taladro.
- Para aflojar: agarre y sostenga el collar del portabrocas con una mano, y al mismo tiempo haga girar el cuerpo del portabrocas con la otra mano.



SELECTOR DE VELOCIDAD POR ENGRANAJES

El selector de velocidad por engranajes le permite seleccionar la marcha con el máximo de velocidad y torque del motor para adaptarse a la aplicación.

Utilice baja velocidad para el inicio de los agujeros sin un centro de perforación, tornillos de conducción y perforación de cerámica, o en aplicaciones que requieren una mayor torque del motor.

La velocidad alta es mejor para la perforación de madera, compuestos de madera, el acero y para el uso de abrasivos y accesorios para el pulido.

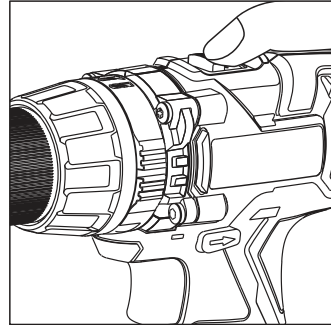
Para seleccionar la velocidad baja , levante la torque establecimiento, apague la herramienta y deje que el motor este en completo estancamiento. Deslice el selector de doble gama velocidades hacia adelante plenamente a fin de que la letra "Lo" se muestra.

Para seleccionar la velocidad alta , baje la torsin establecida, a su vez apague la herramienta y deje que el motor en un completo estancamiento. Deslice el selector de doble gama de velocidades totalmente hacia atrás a fin de que la letra "Hi" se muestre

NOTA: Asegúrese de que el selector de velocidades está completamente en la posición "Lo" o completamente en la posición "Hi".

No cambie el engranaje de la herramienta cuando se está ejecutando.

Si tiene dificultad para cambiar de una velocidad a otra, gire el portabroca a mano hasta que el engranaje acople.



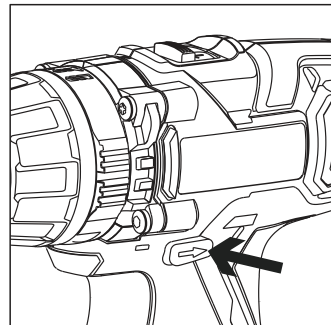
CONTROL DE AVANCE/ RETROCESO

El control de avance / retroceso determina la dirección de rotación de la herramienta.

Para seleccionar la rotación hacia adelante, suelte el interruptor de activación y pulse el control de avance / retroceso que se encuentra en el lado izquierdo de la herramienta.

Para seleccionar reversa, impulse el control de avance / retroceso que se encuentra en el lado derecho de la herramienta.

La posición central del control bloquea el gatillo en la posición de apagado.





⚠ ADVERTENCIA. Al cambiar la posición del control, asegúrese de que el disparador se libere/afloje y el motor este parado.

NOTA. La primera vez que la herramienta se ejecuta después de cambiar la dirección de rotación, usted podría escuchar un clic en el arranque. Esto es normal y no indica un problema.

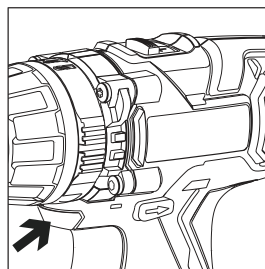
AJUSTE DE TORQUE

Su taladro está equipado con un embrague variable, el cual es operado con un anillo de torsión ajustable. Una vez ajustado, el motor funcionará a un torque predeterminada, esto evita el atornillado demasiado profundo o daños a su taladro. El torque de ajuste varía con el tipo de tornillo utilizado y el material de trabajo. Siempre empee a utilizar un torque bajo y aumente gradualmente para lograr la operación adecuada.

Seleccione el torque de funcionamiento deseada girando el anillo de torque a la configuración apropiada.

LUZ LED DE TRABAJO

Su taladro tiene incorporada una luz LED de trabajo que aparecera cuando el interruptor de activación está deprimido. El LED se apagará cuando el interruptor de activación este libertado. Esto proporciona iluminación adicional en la superficie de la pieza de trabajo para la operación de zonas con poca luz.



Operación

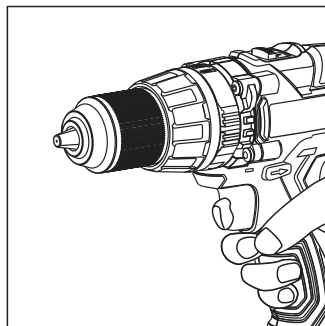
Conexión y desconexión/ encendido y apagado

Sostenga firmemente la herramienta para controlar la torsión de la misma. Para prolongar la vida util de la herramienta nunca la sobrecargue. Inicie la herramienta apretando el gatillo del interruptor de velocidad variable

Suelte el gatillo para detener la herramienta.

Esta herramienta cuenta con un interruptor de velocidad variable que ofrece mayor velocidad y torque con el aumento de la presión al gatillo. La velocidad es controlada por

la cantidad de presion ejercida sobre el gatillo.





La característica de velocidad variable es particularmente útil cuando conduce los tornillos. También le permite seleccionar la mejor velocidad para una aplicación en particular.

NOTA: Se recomienda usar la característica de velocidad variable para un corto período de tiempo solamente. No utilice continuamente la herramienta a distintas velocidades, ya que podría dañar el interruptor.

TORNILLO DE CONDUCCIÓN

Trate de utilizar el diseño moderno de tornillos para facilitar la conducción y mejorar la adherencia.

Instale la broca correcta.

Asegúrese de que el torque de ajuste se establezca en el ajuste más adecuado. Empuje el selector de doble gama de velocidades a la posición "Lo" para elegir la velocidad baja. En caso de duda, empezar con una configuración baja y aumentar gradualmente hasta la posición que se encuentre más adecuada.

Use la velocidad correcta para el trabajo, aplique la presión mínima a la activación inicialmente. Sólo aumente la velocidad cuando el control pleno se puede mantener.

Es aconsejable para perforar un primer agujero piloto, que sea ligeramente más largo y más pequeño que el diámetro del vástago del tornillo para ser montado. El agujero piloto actuará como una guía para el tornillo y también hará el ajuste del tornillo menos difícil.

Cuando los tornillos se colocan cerca del borde de un material, un agujero piloto también ayudará a prevenir el fraccionamiento de la madera

Utilice la correcta broca para acomodar la cabeza del tornillo a fin de que no este se encuentre sobresaliendo de la superficie de la pieza de trabajo.

Si el tornillo se hace difícil para manejarlo, removerlo e intente pasarlo con un agujero un poco más grande o mas largo, recuerde que el agujero debe ser de un material que el tornillo lo agarre. Si coloca nuevamente un tornillo en un agujero, coloquelo y realice los primeros roscados a mano. Si el tornillo sigue siendo difícil de colocar (en el caso donde se utilizan maderas muy duras) trate de usar un lubricante, tales como jabón. El jabón líquido suele ser mejor. Mantenga suficiente presión sobre el taladro para evitar que la broca salga de la cabeza del tornillo. La cabeza del tornillo puede dañarse fácilmente lo que hará más difícil conducirlo, o incluso sacarlo



AGUJERO DE PERFORACIÓN

Al intentar perforar un agujero de gran diámetro, a veces es mejor empezar con una broca pequeña luego trabajar hasta el tamaño requerido. Esto evitará sobrecargar el taladro.

Ajuste la herramienta a el taladro y aprete el selector de doble gama de velocidades a la posición "Lo" para elegir la velocidad baja.

Recuerde que debe utilizar una broca de acción profunda sobre los agujeros para permitir que la viruta sea expulsada del agujero.

Si la broca tiene inconvenientes, apaguela de inmediato para evitar daños permanentes en el taladro. Trate de ejecutar el taladro en sentido inverso para remover la broca atascada.

Mantenga el taladro en línea a el agujero. Idealmente, la broca debería entrar a los ángulos rectos del trabajo. Si el ángulo es cambiado durante la perforación, esto podría causar que la broca se rompa bloqueando el agujero y causando posibles lesiones.

Reducir la presión cuando el taladro está a punto de romper la pieza que está perforando.

No fuerce el taladro, deje que el trabajo funcione a su propio ritmo

Mantenga la broca afilada.

PERFORACIÓN DE MADERA

Para lograr un máximo rendimiento cuando perfore agujeros más grandes, use la brocas del taladro o brocas triangulares para la perforación de madera.

Ajuste la herramienta al modo del taladro y coloque el selector de doble gama de velocidades a la posición "Hi" para elegir la opción de velocidad alta.

Comenzar la perforación en una muy baja velocidad para evitar el deslizamiento de brocas fuera el punto de partida. Aumente la velocidad mediante la broca ingresa en la madera.

Cuando realiza la perforación a través de los agujeros, coloque un bloque de madera detrás de la pieza de trabajo para prevenir rasgados o bordes fragmentados en la parte de atrás del agujero.

PERFORACIÓN DE METALES

Para el máximo rendimiento, use brocas HSS para perforación sobre metal.

Ajuste la herramienta al modo del taladro y coloque el selector de doble gama de velocidades a la posición "Hi" para elegir la opción de alta velocidad. Marque fuera el centro del agujero utilizando un punzón.

Utilice un lubricante adecuado para el material que esté trabajando.

Comenzar la perforación en una muy baja velocidad para evitar el deslizamiento de la broca fuera el punto de inicio.



Siempre sostenga las piezas de metal finas. Apoye bloques de madera sobre piezas delgadas de metal para evitar la distorsión de la misma.

MANTENIMIENTO

⚠ ADVERTENCIA. Antes de realizar cualquier trabajo sobre la herramienta, asegurese de remover el paquete de batería de la herramienta.

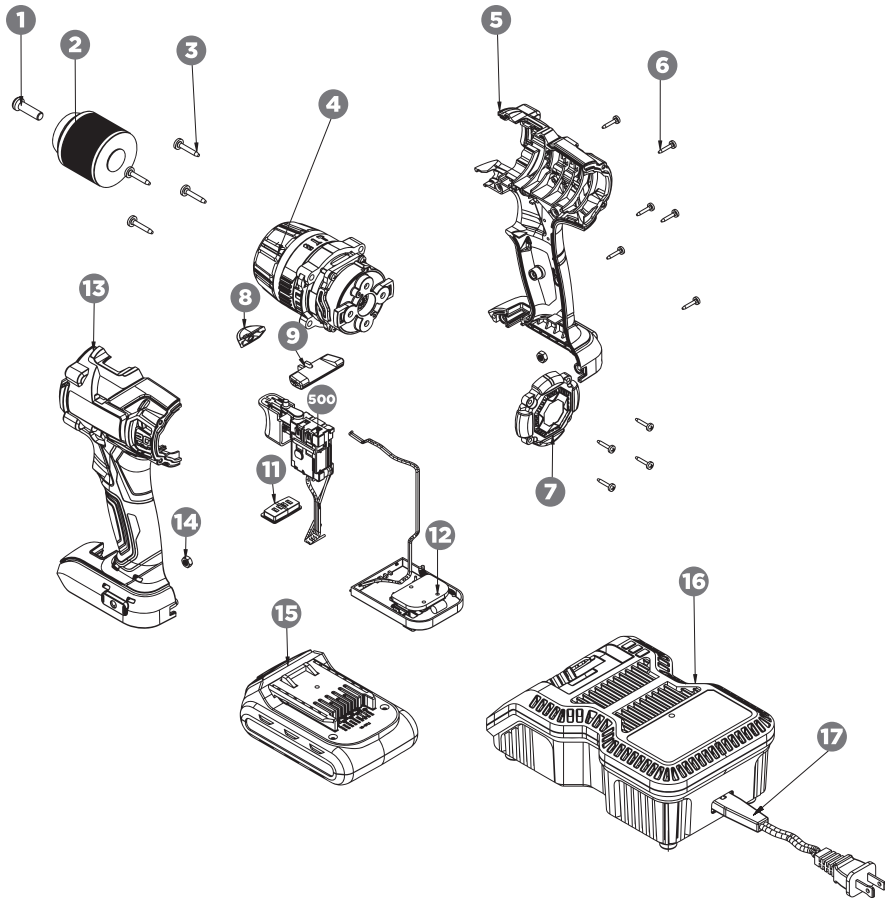
1. Inspeccione los tornillos y pernos periodicamente. Estos pueden desajustarse por vibraciones. Si llegan a estar desajustados, reajustelos. El no hacerlo podrá provocar serios accidentes.
2. Inspeccione los cables del cargador periodicamente. Si estos llegan a estar dañados hagalos reemplazar por un centro de servicio autorizado.
3. Mantenga las ventilaciones limpias. Limpie todas las partes de la herramienta, y mantengalas sin polvo. Limpiela periodicamente para evitar que entren materia ajena a la herramienta.
4. Reemplace las escobillas de carbones cuando estas se desgasten. Todo mantenimiento al motor debe ser realizado por un servicio tecnico autorizado.
5. Toda tarea de reparacion debe ser llevada a cabo por un servicio tecnico autorizado. Utilice solamente accesorios que hayan sido recomendados para esta herramienta.

⚠ PRECAUCIÓN: No permita que entre agua al motor, ni sumerja la herramienta completamente en agua. Esto provocará fallas en el motor y puede dar descargas eléctricas.



powered by
Zhongguo 中国

DESPIECE TP 1213/1/20



LISTADO DE PARTES TP 1213/1/20

ÍTEM	CÓDIGO/CODE	DESCRIPCIÓN	DESCRIPTION
1	TP1213-1-20R1001	TORNILLO	SCREW
2	TP1213-1-20R1002	MANDRIL	CHUCK
3	TP1213-1-20R1003	TORNILLO	SCREW
4	TP1213-1-20R1004	CAJA DE ENGRANAJES	GEAR BOX ASSEMBLY
5	TP1213-1-20R1005	CARCASA DERECHA	RIGHT HOUSING
6	TP1213-1-20R1006	TORNILLO	SCREW
7	TP1213-1-20R1007	COBERTOR TRASERO	REAR COVER
8	TP1213-1-20R1008	COBERTOR LED	LED COVER
9	TP1213-1-20R1009	PALANCA AVANCE/RETROCESO	FORWARD AND REVERSE LEVER
500	TP1213-1-20R1500	INTERRUPTOR	SWITCH
11	TP1213-1-20R1011	INDICADOR DE BATERIA	BATTERY INDICATOR
12	TP1213-1-20R1012	PLACA PCB	PCB ASSEMBLY
13	TP1213-1-20R1013	CARCASA IZQUIERDA	LEFT HOUSING
14	TP1213-1-20R1014	TUERCA	NUT
15	TP1213-1-20R1015	PAQUETE DE BATERIAS	BATTERY PACK
16	TP1213-1-20R1016	CARGADOR	CHARGER
17	TP1213-1-20R1017	CABLE Y ENCHUFE	DETACHABLE CABLE AND PLUG



IMPORTADO POR:

Please remember to put here
the importer information
of every order

⚠️ ADVERTENCIA: Este aparato no se destina para utilizarse por personas (incluyendo niños), cuyas capacidades físicas, sensoriales o mentales sean diferentes o estén reducidas, o carezcan de experiencia o conocimiento, a menos que dichas personas reciban una supervisión o capacitación para el funcionamiento del aparato por una persona responsable de su seguridad. Los niños deben supervisarse para asegurar que ellos no empleen los aparatos como juguete.